

Задание 1.13. Посетить и собрать информацию о ближайшей к учебному заведению особо охраняемой природной территории

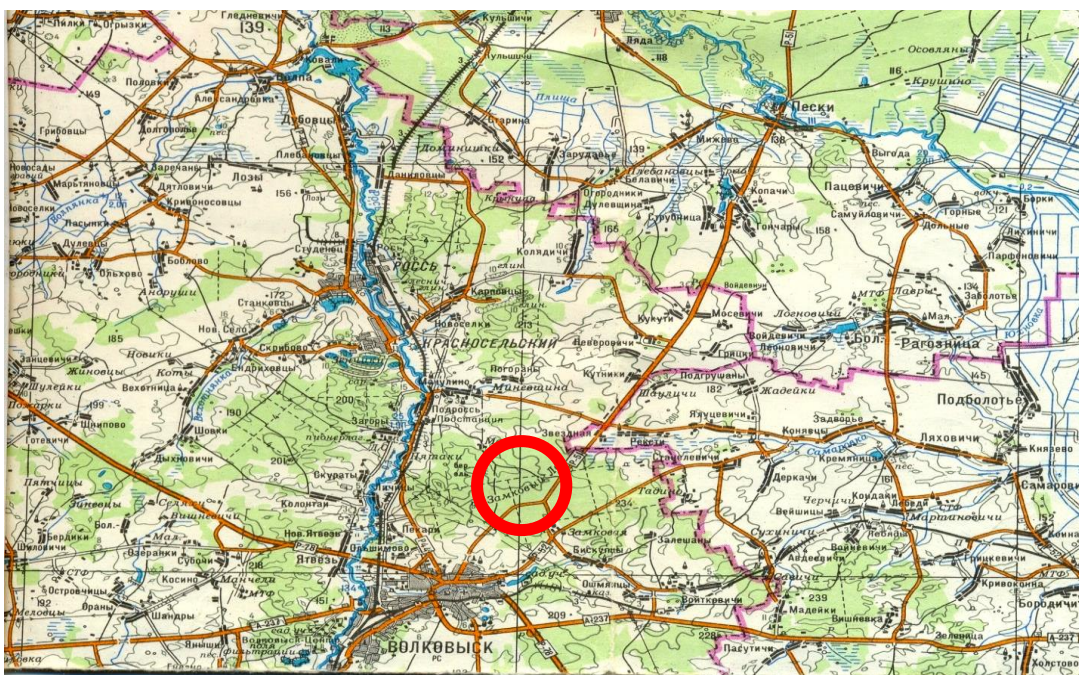
Дата выполнения: май 2021г.


Участники: учащиеся объединения по интересам «Флористика», 9 человек

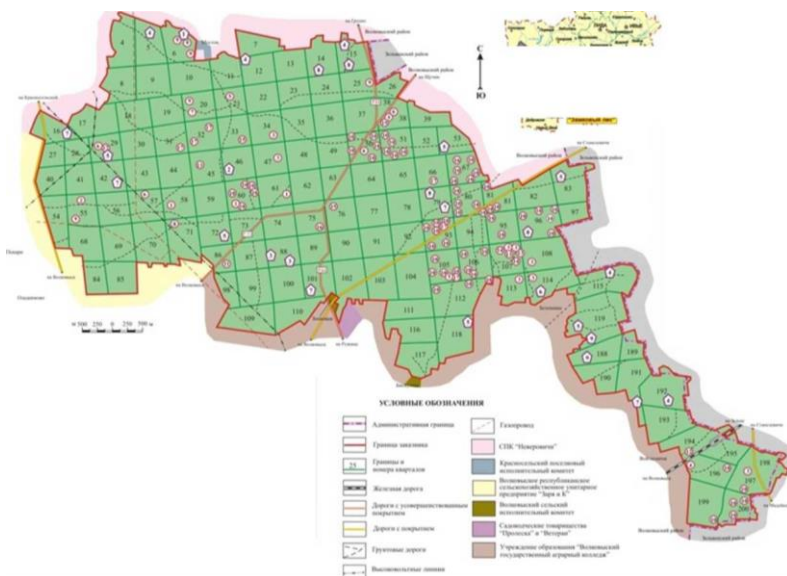
Ответственный педагогический работник – Овсянникова Ольга Олеговна

Объект исследования: представители флоры и фауны Республиканского биологического заказника «Замковый лес»

Картосхема лесопарка Республиканского биологического заказника «Замковый лес»



 - место проведения исследования



Откуда пошло название лесного массива, а после и заказника – загадка. В Волковысском военно-историческом музее имени Багратиона рассказали, что, по одной из версий, в этих местах когда-то был замок. Вот и лес, принадлежавший его владельцам, называли Замоквым. Правда, следы цитадели сегодня не найти.

Есть другая версия. Замоквый – это как признак высшего качества леса, его элитности по породному составу и возрасту. Впрочем, друг другу эти версии не противоречат: логично, что лучший в регионе лес принадлежал знатным особам.

Большую часть площади в 3709 га Республиканского биологического заказника «Замоквый лес» занимает лесной массив, представленный преимущественно дубравами и сосняками. Также на территории заказника произрастают грабы,



клёны, липы, берёзы и ели.

– В лесах растёт редкий вид гриба весёлка обыкновенная, – рассказал лесничий Волковысского лесничества Станислав Горощик. – Остальной растительный мир представлен кустарниковой, луговой, водной и болотной растительностью. Среди многообразия местной флоры встречается довольно много редких видов растений. Исследования ученых показали, что растительные ресурсы нашей планеты ограничены. Если собирать ягоды и плоды, лекарственные растения, цветы, варварски вытаптывая корни, повреждая почки, ломая ветви кустарников и деревьев, и так из года в год, – сначала резко снижается численность вида, затем он может навсегда исчезнуть в этой местности. Так сорванные побеги ландыша отрастут только через год, а срезанные побеги багульника на следующий год вообще почти не отрастут. Если бездумно заготавливать корневища, растение может не восстановиться и через десять лет.

В эпоху научно-технического прогресса особенно острой становится проблема охраны растительного мира.

В настоящее время в связи с освоением новых земель все меньше остается участков с естественной растительностью. В результате этого исчезают места обитания многих дикорастущих растений. Идет обеднение видового состава флоры на всем земном шаре.

Растениям вредят: непрерывное выкашивание, вытаптывание скотом, ежегодные пожары - весенние палы, которые "пускают" люди, чтобы выжечь прошлогоднюю траву. Существует вредное и глупое убеждение, что палы, якобы, повышают урожайность трав, а что в огне сгорают семена этих трав, повреждаются корневища многолетников, гибнут насекомые-опылители трав, обедняется видовой состав луговых растений - обо всем этом почему-то забывается. Многие растения губит их красота: собиратели букетов буквально опустошают леса, луга, степи.

Растительный мир насыщает воздух живительным кислородом. А еще растения - это и еда, и одежда, и топливо, и лекарство. Свойства многих еще не изучены. И человек не знает, сколько ценного он не успел использовать с потерей некоторых видов растений.

Природа может дать людям знания и радость от общения с ней, но только тем, кто относится к этому богатству бережно и заботливо, кто искренне восхищается красотой, а не уничтожает ее, если не хотите чтобы завтра вас окружала пустыня, будьте внимательны к каждой травинке.

Редкие и находящиеся под угрозой исчезновения растения подлежат особой охране согласно законодательству Беларуси.

Группа учащиеся объединения по интересам «Флористика» приняла решение исследовать флористический состав 60-110 кварталов Республиканского биологического заказника «Замковый лес» с целью выявления в них редких и исчезающих растений включенных в Красную книгу Республики Беларусь и факторов влияющих на их исчезновение.

Леса заказника отнесены к 1 группе лесов, расположенных на особо охраняемых природных территориях.

Республиканский биологический заказник «Замковый лес» такой же таинственный и интересный, как и его название. Эта природоохранная территория находится на западе Беларуси в Волковысском районе Гродненской области. Она занимается охраной тамошних природных

угодий с 1998 года. Ежегодно приезжают специалисты из Академии наук, проводят исследования, выдают охранные обязательства по краснокнижникам. Каков растительный и животный состав этой территории, как он разнообразен и как примечателен — всё это, безусловно, нужно видеть собственными глазами.

Найти Замковый лес не составит труда, этот заказник находится на границе Волковысского и Зельвянского районов Гродненской области, от города Волковыска до границ заказника всего 4 км на северо-восток, от города Зельва – 10 км на запад. Основной ландшафт заказника Замковый лес — это смешанный лес (91,9 %). Наибольшие понижения территории наблюдаются на юго-западе заказника, там абсолютная высота над уровнем моря составляет 180 м, в то время как на большей части охранных земель этот показатель превышает 200 м. Максимумы же достигают отметки 234,5 м над уровнем моря.

Гидрологический режим местных земель формируется за счёт расположение заказника в пределах бассейна реки Нёман.

Непосредственно охранная зона замковый лес считается водоразделом между реками Рось и Зельвянка, последние являются левыми притоками Нёмана. В целом же собственные водоёмы в заказнике отсутствуют.

Доминирующими породами среди местных лесных массивов являются сосны, дубы, ели, клёны и грабы, липы и бородавчатые берёзы.

Общая численность растительных видов, составляющих флору заказника Замковый лес, равняется 632 видам высших сосудистых растений.

Ботанический памятник



природы местного значения "Царь - дуб" выделен решением РИК Волковысского района №32 от 17.07.1992 года.



На территории республиканского биологического заказника "Замковый лес" запрещается: проведение работ, связанных с изменением естественного ландшафта и существующего гидрологического режима; огневая очистка лесосек, сплошные и постепенные рубки главного пользования в сосняках, дубравах и грабняках.

Заказник «Замковый лес» преобразован и передан в управление райисполкома такое решение содержится в постановлении правительства от 28 марта 2015 года.

В связи с изменением границ, режима охраны и использования республиканский биологический заказник «Замковый лес» преобразован и передан из ведения Министерства лесного хозяйства в управление Волковысского райисполкома. Постановлением также утверждены Положение о заказнике, его площадь и состав земель.

Существуют 4 категории статуса видов охраняемых растений:

I категория - наивысшей национальной природоохранной значимости, включает таксоны, имеющие очень низкую или быстро сокращающуюся численность, спасение которых невозможно без осуществления комплекса специальных мер, а также таксоны, национальная популяция которых имеет высокую международную значимость.

II категория - включает таксоны, в настоящее время не находящиеся под прямой угрозой исчезновения на территории страны, но имеющие неблагоприятный международный или европейский охранный статус, низкую численность, тенденцию к неуклонному сокращению численности или ареала и прогнозируемое в ближайшем будущем ухудшение статуса.

III категория - включает таксоны, не находящиеся под прямой угрозой исчезновения, но подверженные риску вымирания в средне отдаленном будущем в силу морфо-физиологических или поведенческих особенностей, делающих их уязвимыми для любых, даже незначительных изменений окружающей среды.

IV категория - объединяет таксоны, не относящиеся к трем предыдущим категориям, но близкие к ним, имеющие неблагоприятные тенденции на окружающих территориях или зависимые от существующих программ сохранения.

Степень участия отдельных видов в травостое определяется методами учета их относительного обилия. Наибольшее распространение получила шкала Друде, относящаяся к категории количественных шкал, в которых различные степени обилия обозначены баллами:

cop3 — очень обильно

cop2 — обильно

cop1 — довольно обильно

sp — рассеянно

sol — единично



В результате исследования было выявлено и определено 2 вида охраняемых растений: ветреница лесная, кадило сарматское.

Кадило сарматское на территории заказника встречается в кварталах № 60, 67, 80, 81, 93, 95, 96, 105, 106.



Ветреница лесная – в кварталах № 60, 80, 93, 96, 105, 106, 107.

Не исключено нахождение вида в других кварталах.

Выявленные растения относятся к двум категориям статуса видов охраняемых растений 3 и 4.

Исследуя места, где произрастают охраняемые виды (кадило сарматское и ветреница лесная), можно сделать вывод, что на исчезновение популяций выявленных растений имеют влияние: близость населенных пунктов, автомобильных дорог, дачных участков (происходит интенсивный сбор цветов на букеты), бытовой мусор, выпас скота, рубка леса, вытаптывание.

Все эти факторы способствуют сокращению численности данных видов и усиливают риск их полного исчезновения на исследуемой территории.

Предлагаемые меры для сохранения вида

- ✓ В местах произрастания вида необходимо запретить рубки леса главного пользования;
- ✓ Санитарные рубки и рубки ухода леса проводить в зимнее время при установлении стойчивого снежного покрова;
- ✓ Периодически проводить ревизию и эколого-биологический контроль состояния популяции;
- ✓ Осуществлять поиск новых местонахождений.

Животный мир заказника «Замковый лес» насчитывает 82 вида птиц, 30 видов млекопитающих, 10 — амфибий и рептилий. Из них в Красной книге Беларуси находятся следующие животные: рысь, барсук, чёрный аист, чеглок, коростель, пустельга.

Из беспозвоночных обитателей Замкового леса под особой охраной государства находятся жужелица решётчатая и фиолетовая, шмель моховой, кордулегастер кольчатый и проч.

Из птиц заслуживают особого внимания внешне наиболее эффектные крупные хищные птицы. Это канюк, осоед, тетеревятник. А также более мелкие – перепелятник, чеглок, пустельга, чёрный аист, серая неясыть и ушастая сова.

Есть необходимость задуматься о своем отношении и личном поведении в дикой природе.